

# SIPOO Nikkilä NG8 asemakaavan arkeologiset koetutkimukset 2021



Juuso Koskinen



Tilaja: Sipoon kunta

## Sisältö

<b>Perustiedot</b> .....	<b>2</b>
<b>Koetutkimukset</b> .....	<b>3</b>
Alue 1. Nickby (Nikkilä), autio 1, Västeråkern (1000010876) .....	4
Alue 2. Nickby (Nikkilä), Säteri (1000010875) .....	7
Alue 5. Byberget luode (1000040454) .....	13
Alue 6. Svärdfelt 1 (1000040455) .....	19
Alue 7. Svärdfelt 2 (1000040456) .....	23
<b>Tulos</b> .....	<b>27</b>
<b>Lähteet</b> .....	<b>27</b>
<b>Ajoitusnäytteet</b> .....	<b>28</b>

*Kansikuva:* Nikkilän säterin päärakennus, jonka on arvioitu olevan peräisin 1700-luvun lopulta (Rantanen & Kuvaja 1994: 227)

## Perustiedot

*Tutk.lupa:* MV/192/05.04.01.02/2021

*Alue:* Viisi erillistä tutkimusaluetta Sipoon Nikkilän taajaman pohjoispuolella, asemakaavoitettavalla alueella. Noin 1,8–2,3 km Sipoon Pyhän Sigfridin kirkolta pohjoiseen.

*Tarkoitus:* Selvittää tarkemmin 2020 inventoinnissa ja aiemmissa tutkimuksissa muinaisjäännöksi määritettyjen jäännösten laajuutta ja suojelustatusta.

*Maastotyö:* 11.–24.11. 2021

*Tilaaaja:* Sipoon kunta

*Tutkimukset:* Suhonen inventointi 2007, Poutiainen & Tiilikkala koekaivaus 2014, Jussila inventointi 2020.

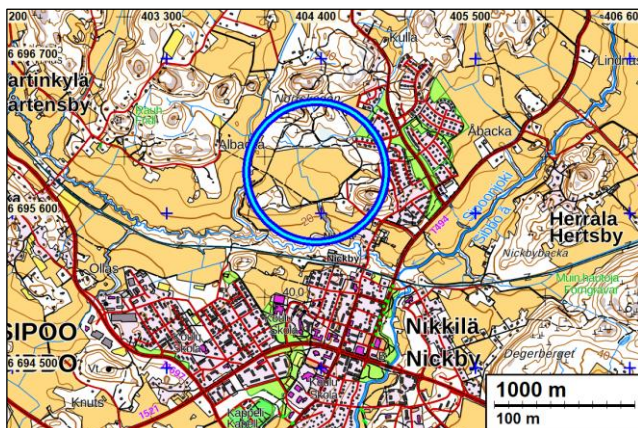
*Tekijät:* Maastotyö: Katja Hippeläinen, Timo Jussila, Juuso Koskinen, Timo Sepänmaa, Janne Soisalo ja Alexander Suvorov. Raportti: Juuso Koskinen.

*Löydöt:* Veitsi ja tupen osa KM43495:1 ja kvartsi-iskos KM43494:1.

*Tulos:* Kiinteiden muinaisjäännöksi (sm) [Nickby \(Nikkilä\), autio 1, Västeråkern](#) (mj-tunnus 1000010876), [Nickby \(Nikkilä\), Säteri](#) (1000010875), [Byberget luode](#) (1000040454) ja [Svärdfelt 2](#) (1000040456) rajauksiin ehdotetaan muutoksia.

Kiinteä muinaisjäänös [Svärdfelt 1](#) (1000040455) ehdotetaan poistettavaksi muinaisjäännessuojelusta, koska se osoittautui nykyaikaiseksi.

Kartta ehdotetuista muutoksista luvussa [Tulos](#).



*Muita tietoja:* Koordinaatit ja kartat ovat ETRS-TM35FIN ja N2000 järjestelmissä. Kartat ja ilmakuvat ovat Maanmittauslaitoksen maastietokannasta 11/2021, ellei toisin mainittu. Muinaisjäänösrekisteri on tarkastettu 11/2021. Valokuvia ei ole talletettu mihinkään viralliseen arkistoon, eikä niillä ole mitään kokoelmatunnusta. Valokuvat ovat digitaalisia, ja ne ovat tallessa Mikroliitti Oy:n palvelimella. Kuvaajat: J. Koskinen & T. Sepänmaa

Tutkimusalueet sinisen ympyrän sisällä.

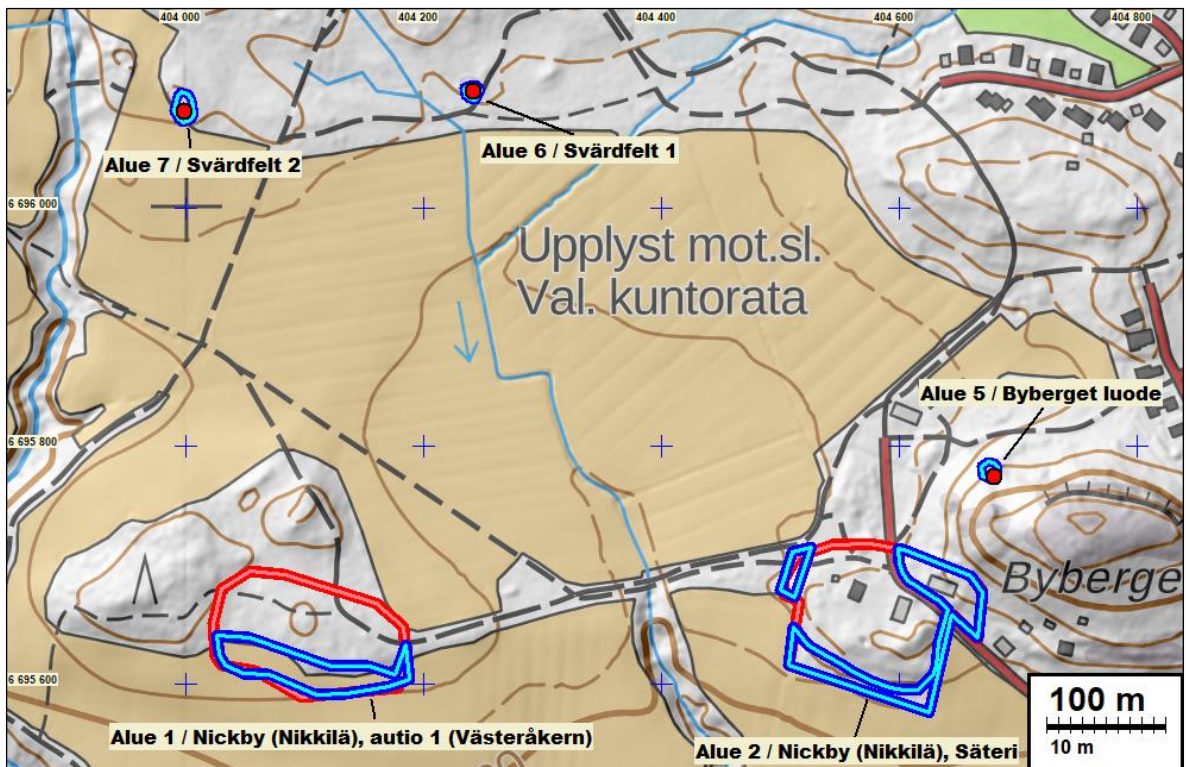
## Koetutkimukset

Sipoon kunta kaavoittaa Nikkilän pohjoispuolella sijaitsevaa aluetta. Asemakaavatasoisessa hankkeessa (NG8) on suunniteltu rakentamista alueen kiinteiden muinaisjäännösten kohdille ja niiden läheisyyteen, minkä vuoksi muinaisjäännösten laajuutta ja suojelustatusta on tarve selvittää koetutkimuksella. Sipoon kunta tilasi koetutkimuksen Mikroliitti Oy:ltä. Maastotyön tekivät Katja Hippeläinen, Timo Jussila, Juuso Koskinen, Timo Sepänmaa, Janne Soisalo ja Alexander Suvorov tutkimuksen kannalta hyvissä olosuhteissa 11.–24.11. 2021.

Tutkimus on jatkoa kaavoitushankkeen arkeologisille tutkimuksille, jotka alkoivat inventointina vuonna 2020 (Jussila). Kaava-alueen maantiede, aiemmat arkeologiset tutkimukset, olennaiset historiallisen ajan kartat ja vesistöhistoria esiteltiin vuoden 2020 inventointiraportissa. Niitä käsitellään tässä raportissa vain, jos niiden tiedot liittyvät olennaisesti koetutkittujen muinaisjäännösten rajauksien tai suojelustatusten arviointiin.

Tutkimusta tehtiin enimmäkseen kaivamalla lapiolla koekuoppia ja koneella koeojia. Tutkimuksen kaikista koekuopista ja -ojista otettiin paikannus. Pelkästään luonnollisia tai nykyaikaisia kerrostumia sisältäneitä koeojia ja koekuoppia ei kuvattu, eikä niistä kirjoitettu yksilöllisiä muistiinpanoja, kuin muutamissa tapauksissa, joissa se hyödytti muinaisjäännösten funktion tai statuksen arviointia.

Nykyaikana muokatuista maakerroksista peräisin olevia esinelöytöjä ei toimiteta Museoviraston kokoelmiin. Osa niistä jätettiin maastoon kuvaamisen jälkeen, ja osa otettiin talteen Mikroliitti Oy:n tiloissa tehtävää kuvaamista varten, jonka jälkeen ne poistetaan. Mikroliitti Oy:n tiloissa kuvattavista löydöistä tehdään erillinen liite, joka valmistuu raportin jälkeen. Maastossa otetut esinekuvat ovat raportissa. Museoviraston kokoelmiin toimitetaan kaksi löytöä: veitsi ja tupen osa KM43495:1, jotka löytyivät muinaisjäännökseksi arvioidun kellarin R5.1 vierestä ja koeojan 1.19 ehjistä muinaisjäännöskerroksesta löytynyt kvartsi-iskos KM43494:1. Veitsi ja tupen osa konservoidaan.



**Kartta 1.** Tutkitut alueet sinisellä. Tutkimuksen aikaiset muinaisjäännösten rajaukset ja sijaintipisteet punaisella.

## Alue 1. Nickby (Nikkilä), auto 1, Västeråkern (1000010876)



**Kartta 2.** Muinaisjäännösalueen raja punaisella viivalla. Koeojat pisteillä. Punaisella koeoja, jossa muinaisjäännöstä, vihreällä koeoja, jossa ei muinaisjäännöstä, oranssilla koeoja, jonka kyntökerroksesta esinelöytö, mutta ei muinaisjäännöstä (1.2: pala punasavikeramiikkaa, 1.5 pala punasavikeramiikkaa, 1.7: lyijyplombi ja 1.9. pala kuonaa)

den arvioitiin olleen mahdollisesti 1800-lukua vanhempia. Pellon alueelta löydettiin myös kuonaa ja palaneita kiviä, joiden arvioitiin liittyneen pajatoimintaan. Havaintojen vuoksi todettiin, että myös pellon alueella on saattanut säilyä kyntökerroksen alaista kiinteää muinaisjäännöstä ja muinaisjäännösalueen rajausta laajennettiin pellon alueelle.

Koetutkimuksessa vuonna 2021 kyntökerroksen alainen maa tutkittiin kaivamalla kaivinkoneella 34 koeojaa arkeologin ohjeistuksessa. Koeojat olivat laajuudeltaan noin 3–4 m pitkiä ja noin 1,3 leveitä. Ne kaivettiin koskemattomaan pohjamaahan asti, jos muinaisjäännökseksi arvioituja jäännöksiä ei tullut esille. Alueen pohjamaa oli savea, ja kyntökerros noin 0,3 m paksu. Koeojia ja niistä kaivettuja maakasoja käytiin läpi myös metallinilmaisimella kaivun edetessä.

**Tutkimustulos alueella 1:** Koeojista 1.2, 1.5, 1.7 ja 1.9. löytyi kyntökerroksessa olevia historiallisen ajan irtolöytöjä, mutta vain **koeojasta 1.19** tuli esille kyntökerroksen alaista kiinteää muinaisjäännöstä. Koeojan 1.19 ympäristö ehdotetaan jätettäväksi osaksi muinaisjäännösalueetta, ja muu tutkittu alue voidaan poistaa siitä.

### **Muinaisjäännöshavainto alueella 1:**

**Rapautuneet kivet koeojassa 1.19:** Ojan halki kulkee noin 50 cm leveä vyöhyke halkaisijaltaan noin 10–30 cm kiviä, joissa on paljon rapaamaa. Kivet ovat pohjasavessa, ja niiden joukossa on harvoja hiilihippuja. Ne tulivat esille heti kyntökerroksen alta, johon kaivaminen lopetettiin. Jäännöksen maanpeitossa olleita rajoja etsittiin koeojan pohjalta käsikairalla. Heti näkyvissä olleen kivivyöhykkeen länsipuolelta alkoi tiivis savi, eli koskematon pohjamaa. Itäpuolella oli kiviä noin 10 cm paksun ja irtonaisen saven alla noin 2,5 m matkalla, jonka jälkeen alkoi tiivis savi, eli koskematon pohjamaa. Esillä olleiden kivien seasta löytyi myös 1 kvartsi-iskos KM43494:1.

Rapautuneiden kivien keskittymä vaikuttaa ihmistoiminnan jäänteeltä, koska muista koeojista ei tullut esille kuin muutamia yksittäisiä rapautuneita kiviä, ja nekin kyntökerroksen seasta. Keskittymä sijaitsee noin 15 m itään vuonna 2020 inventoinnissa pellon pinnalta löytyneiden palaneiden

Alue on peltoa, jonka pohjoispuolella on metsää. Kaava-hanketta edeltävissä tutkimuksissa metsän alueelta on löydetty rakenteita ja muita ihmistoiminnan merkkejä, joiden on arvioitu liittyvän 1800-luvun loppupuolta aikaisempaan asutukseen tai mahdollisesti jopa 1600-luvun asutukseen (Suhonen 2007: 102, Poutiainen & Tiilikka 2014). Niiden alue on suojeltu kiinteänä muinaisjäännöksenä.

Kaava-hankkeen inventointivaiheessa, vuonna 2020, myös metsän eteläpuolisen pellon pinnalta löydettiin lyijyplombeja, kuparipellin kappale, kupariseoksinen soljen katkelma ja esimerkiksi tunnistamaton kupariseoksinen raha, joi-

kivien ja kuonan keskittymältä. Myös koetutkimuksessa löytyneet rapautuneet kivet saattavat liittyä pajaan. Ne saattavat olla myös esimerkiksi puretun riihenkiukaan kiviä.

Vuosina 1695, 1767, 1873 ja 1958 laadituilla kartoilla koeojan 1.19 kohdalla on peltoa tai pellonreunaa. Ainoastaan 1873 laaditulla senaatin kartalla on koeojan lähistölle merkitty lisäksi rakennuksia. Lähin niistä on noin 30 m pohjoiseen koeojalta. Vanhojen karttojen perusteella rapautuneet kivet saattavat liittyä siis vuoden 1767 jälkeen alkaneeseen ja ennen vuotta 1958 päättyneeseen asutusvaiheeseen.

**Alueen 1 kuvat:**



**Kuva 1.** Alue 1 itäreunalta länteen kuvattuna. Itäisimpien koeojien maakasat näkyvät metsän reunassa.



**Kuva 2.** Alue 1 länsireunalta itään kuvattuna, etualalla läntisin koeoja.



**Kuva 3.** Koeoja 1.19 itään kuvattuna.



**Kuva 4.** Rapautuneita kiviä pohjamaan seassa, latan ja syvemmäksi kaivetun kohdan välissä, koeojassa 1.19

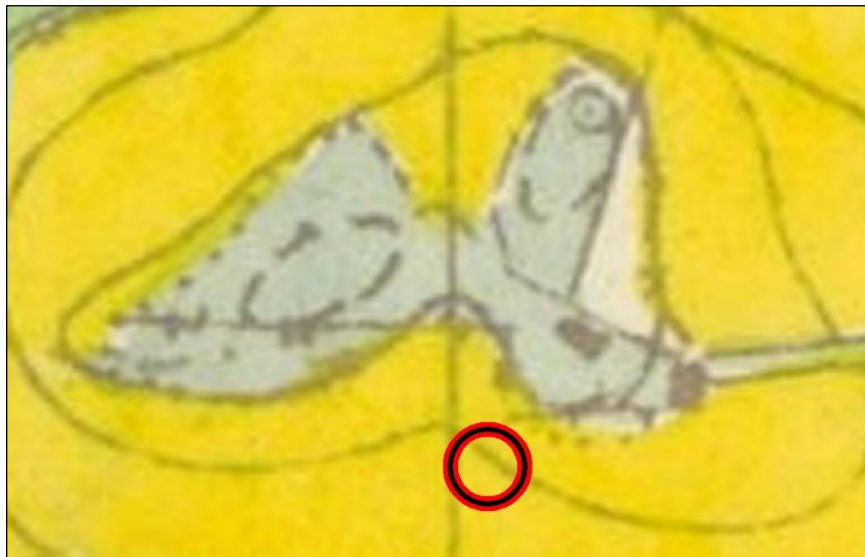
**Alueen 1 vanhat kartat:**



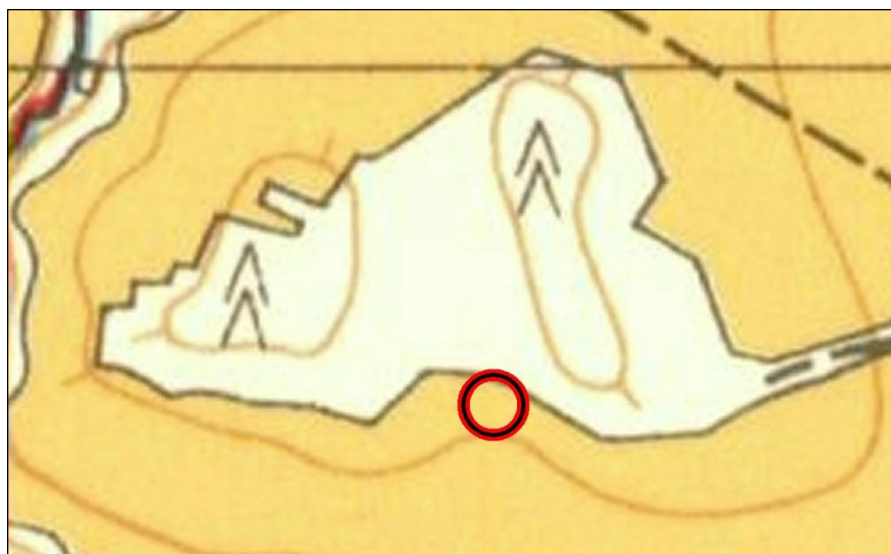
**Kartta 3.** Koeojan 1.19. kohta vuonna 1695 laaditulla kartalla. Paikalla on pellon reunaa.



**Kartta 4.** Koeojan 1.19. kohta vuonna 1767 laaditulla kartalla. Paikalla on edelleen pellon reunaa.

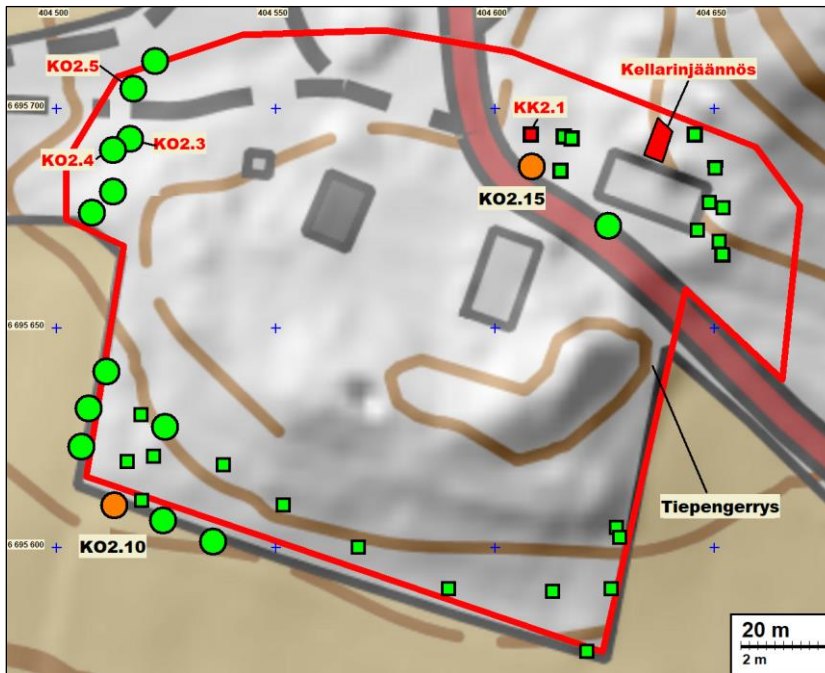


**Kartta 5.** Vuonna 1873 laaditulla senaatin kartalla lähin rakennus on noin 30 m pohjoiseen koeojalta 1.19.



**Kartta 6.** Vuoden 1958 peruskartalla koeojan 1.19 kohdalla ei ole enää rakennusmerkintöjä ja pellon raja on miltei sama, kuin tutkimuksen aikana.

## Alue 2. Nickby (Nikkilä), Säteri (1000010875)



**Kartta 7.** Muinaisjäänösalueen raja punaisella viivalla. Koekuopat neliöillä ja koeojat pisteillä. Punaisella koeojat ja -kuopat, joista tuli esille kiinteää muinaisjäänöstä, myös kiinteäksi muinaisjäänökseksi arvioitu kellarinjäänös. Vihreällä koeojat ja -kuopat, joissa ei muinaisjäänöstä. Oranssilla koeojat, joissa muokkauskerroksista tulleita irtolöytöjä, mutta ei kiinteää muinaisjäänöstä (2.10: lyijyplombi ja 2.15: 3 palaa fajanssia, 7 sirpalletta vihreää astialasia ja vuoden 1871 penni).

sessa. Kohdille, joita ei päästy tiheän kasvuston tai pihapiirin rakennusten takia kaivamaan koneella, kaivettiin lapiolla noin 40 x 40 cm laajuisia koekuoppia. Koneella kaivettuja koeojia tehtiin yhteensä 15 ja lapiolla kaivettuja koekuoppia 24. Koeojat ja koekuopat kaivettiin puhtaaseen pohjamaahan asti, jos muinaisjäänökseksi arvioituja jäänöksiä ei tullut esille.

Muinaisjäänösalueen eteläreunassa oli entistä peltomaata, jolla kasvoi tiheää metsikköä. Avointa aluetta oli ainoastaan eteläreunan länsipäässä. Sekä koneella kaivetussa koeojissa että lapiolla kaivetuissa koekuopissa näkyi samat maakerrokset: pinnassa noin 30–40 cm paksu vanha peltomulta, jonka alta alkoi tiivis savi, eli koskematon pohjamaa. Ainoa vanha löytö oli koeojan 2.10 kyntökerroksesta löytynyt lyijyplombi. Muinaisjäänösalueen eteläosa on siis tutkituilta osiltaan kokonaan metsittyntä peltomaata, jossa ei havaittu kiinteää muinaisjäänöstä.

Muinaisjäänösalueen itäosassa vaikutti maan pinnan muotojen perusteella olevan vanha tiepengerrys. Tutkimusalue oli kohdalla kapea ja ulottui vain osin jäänöksen kohdalle, minkä vuoksi maaston muotoa ei voitu asianmukaisesti tutkia. Tutkimusalueen itäosa on siis jätettävä osaksi muinaisjäänösalueetta.

Koillisessa, kartanon piharakennuksiin kuuluvan ladon itä- ja pohjoispuolella oli multaista ja savista muokkauskerrosta 5–30 cm, jonka alta alkoi hiesuinen ja hiekkainen maa, jossa oli särmikäitä kiviä, eli koskematon pohjamaa. Rakennuksen etelä- ja länsipuolella oli pohjamaana savi,

Muinaisjäänösalueella on peltojen ympäröimä metsämäki, jonka pohjoisosassa sijaitsee nykyisen Nikkilän kartanon pihapiiri. Kaava-hankkeen inventointivaiheessa vuonna 2020 tutkittiin peltoalueita metsämän itä-, etelä- ja länsipuolella, ja tutkimuksen tuloksena arvioitiin, ettei peltoalueilla ole säilynyt kiinteitä muinaisjäänöksiä.

Koetutkimuksessa vuonna 2021 tutkittiin muinaisjäänösalueen kohtia luoteisosan niitymaalla, etelässä metsittyneellä vanhalla peltoalueella, idässä ohuen kaistaleen verran metsittyneen tiepengerryksen kohdalla ja koillisessa kartanon piharakennuksiin kuuluvan ladon ympärillä. Avoimia alueita tutkittiin kaivamalla koneella laajuudeltaan noin 3–4 m pitkiä ja noin 1,3 m leveitä koeojia arkeologin ohjeistuksessa.

jonka päällä oli noin 20–40 cm kerros multaa tai mullansekaista hiekkaa, eli muokkauskerroksia. Ladon ympärille kaivetuista koekuopista tai -ojista ei tullut esille muinaisjäännöstä, lukuun ottamatta **koekuoppaa 2.1**, josta tuli esille todennäköisesti vuosina 1767 ja/tai 1873 laadituilla kartoilla näkyvän rakennukseen liittyvää kiveystä. Ladon pohjoispuolella on myös **kellarinjäännös**, joka jäänyt pois käytöstä vasta hiljattain, mutta voi olla rakennustapansa perusteella olla peräisin jo mahdollisesti 1700-luvultakin. Kellarin pohjaa ei päästy tutkimaan kunnolla, koska kellari oli täytynyt suurilla kivillä. Koetutkimuksessa ei siis saatu tietoa siitä, onko kellarin pohjalla muinaisjäännöskerroksia. Sitä on siis syytä pitää toistaiseksi kiinteänä muinaisjäännöksenä.

Luoteessa, **koeojissa 2.3, 2.4 ja 2.5**, havaittiin maanpeitossa olleita puu-, tiili- sekä kivilatomuksia, joiden ajoitukselle ei saatu vanhojen karttojen tai ilmakuvien perusteella selitystä, joten niitä on syytä pitää kiinteinä muinaisjäännöksinä. Muissa luoteeseen kaivetuissa koeojissa oli noin 30 cm muokkauskerrosta, jonka alta alkoi tiivis savi, eli koskematon pohjamaa

**Tutkimustulos alueella 2:** Alueen 2 kohdat, joilla ei havaittu merkkejä kiinteistä muinaisjäännöksistä, on perusteltua poistaa muinaisjäännösalueesta.

### ***Muinaisjäännöshavainnot alueella 2:***

**Kiveys koekuopassa 2.1:** Noin 10 cm paksun pintahumuksen alta tuli esille kiveys, joka oli tehty särmikkäistä, litteistä ja halkaisijaltaan noin 3–15 cm kivistä. Kiveys kattoi koko 60 x 70 cm laajuisen koekuopan. Kivet olivat mullassa, jossa oli soraa ja hiekkaa. Koekuoppa kaivettiin suunnilleen keskelle laakeaa ja noin neliön muotoista maakohoumaa, jonka reunoilla näkyi kiviä. Kohouma oli noin 6 x 4 m laajuinen ja korkeimmillaan noin 20 cm, ja se muistutti maanpeitossa olevaa rakennuksen perustaa. Jäännöksen eteläpuolelle kaivetun koeojan 2.15 muokkauskerroksesta löytyi 3 palaa fajanssia, 7 sirpaletta vihreää astialasia ja vuoden 1871 penni.

Vuonna 1767 laaditulla kartalla ladon länsipuolella on kaksi pientä rakennusmerkintää, jotka ovat rivissä pohjois-etelä-suuntaisesti, ja koekuopan kohdalla ollut kohouma paikantuu suunnilleen eteläisemmän kohdalle. Maastossa havaittiin kohoumalta noin 10 m pohjoiseen toinen, hieman epämääräisempi, kohouma, joka voi mahdollisesti vastata rakennuksista pohjoisempaa. Vuonna 1873 laaditulla kartalla kahden rakennuksen tilalla on yksi pitkä rakennus. Vuonna 1938 otetussa ilmakuvassa pitkää rakennusta ei enää ole, mutta ladon länsipuolella on yksi pieni rakennus, jota ei nykyisin ole enää olemassa. Koekuopan kohta paikantuu tältä rakennukselta sivuun, sen länsipuolelle. Asemoituun ilmakuvaan tehtyä paikannusta voidaan pitää hyvin tarkkana, joten jäännös liittyy todennäköisemmin 1767 ja 1873 laadittujen karttojen rakennuksiin.

**Kellarinjäännös:** Ladon pohjoispuolella, osana kartanon pihapiiriä on kellarinjäännös, joka on noin 10 x 8,5 m laajuinen, ja noin pohjois-etelä-suuntainen. Oviaukko on etelässä. Jäännöksen yläreunaa kiertää selväpiirteinen, noin 1,5 m leveä maavalli, jonka ulkoreunat on kivetty. Paikoin vallin päällä, maan pinnalla, on edelleen paikallaan olevia katerakenteen perushirsiä, joten kellari on jäänyt pois käytöstä vasta hiljattain. Rakenteen sisäpuoli on pituudeltaan 7 m ja leveydeltään noin 4 m. Se on täytynyt kivistä ja maasta, eli todennäköisesti kellarin romahtaneista rakenteista. Sisäpuoli on noin 1,5 m syvä, romahduskerroksen pinnasta mitattuna. Rakenteen päällä ja ympäristössä on paljon nykyaikaisia metalliromuja.

Kellari on rakennettu samankaltaisista kivistä, joita on koillisosan ladon perustuksessa. Lato on merkitty vuonna 1767 laaditulle kartalle, joten kellarikin voi periaatteessa olla sen aikainen. Vaikka kellari on jäänyt pois käytöstä vasta hiljattain, voi sen pohjalla olla säilyneenä kulttuurikerrosta vanhoine löytöineen, jos se on tullut käyttöön jo 1700-luvulla. Asia ei selvinnyt koetutkimuksen menetelmin, koska kellarin pohjalle ei voitu romahduskerroksen takia kaivaa koekuoppia. Samankaltaiset kivet kellarin rakenteessa ja ladon perustuksissa ovat tietysti hyvin viitteellinen ajoitus-tieto, koska kiviä on työstetty samalla tapaa hyvin pitkänä aikana, vielä 1900-luvullakin.



**Tiililatomus koejassa 2.3:** Koejasta tuli esille puilla reunustettu ja suunnilleen suorakaiteen muotoinen tiililatomus, joka oli irtonaisessa savessa. Puut olivat toisiinsa nähden noin 90 asteen kulmassa. Jäännöstä oli esillä koejassa noin 1,5 m matkalla, ja se jatkui noin pohjois-etelä-suuntaisen koeojan itäseinämästä länsiseinämään. Jäännöksen eteläpuolella oli tiivistä luontaista savea. Pohjoispuolella se rajautui noin 120 cm leveään kaivantoon, jossa oli muoviroskia. Kaivannon pohjoisreunalla oli tiiliä, jotka ovat todennäköisesti peräisin samasta jäännöksestä. Jäännöksen päällä oli noin 10–20 cm irtonaista savea, eli muokkauskerrosta, jonka päällä oli noin 10–20 cm multaista savea, sekin osa muokkauskerrosta.

**Puujäännös koejassa 2.4:** Irtaimessa savessa oli noin 15 cm leveä hirren tai lankun jäännös. Se jatkui noin pohjois-etelä-suuntaisen koeojan itäseinämästä länsiseinämään. Jäännöksen pohjoispuolella oli punertavaa hiekkaa, irtainta savea ja mukulakiviä, jotka olivat todennäköisesti myöhempää täyttöä, mahdollisesti samaa muoviroskia sisältävää kaivantoa, kuin koejassa 2.3. Puujäännöksen eteläpuolelta, noin 30–60 cm päästä, alkoi tiivis pohjasavi. Jäännöksen päällä oli noin 20 cm savensekaista multaa, eli muokkauskerrosta. Puujäännöksen länsipuolelta alkoi koeojan ulkopuolella oleva nykyinen pelto-oja, joka oli saman suuntainen kuin puujäännös. Voi olla, että pelto-oja on jatkunut aikaisemmin koeojan kohdalla, ja puujäännös on ollut ojan seinämän tueksi asetettu puu. Toisaalta puujäännös saattaa liittyä koeojan 2.3 rakenteisiin.

**Kivi- ja tiililatomus koejassa 2.5:** Koejassa oli rivi tiilenkappaleita ja kiviä suorassa linjassa, jota oli esillä koejassa noin 5 m verran. Kivet olivat halkaisijaltaan noin 5–10 cm, osa pyöreitä, osa särmikkäitä ja niissä osassa oli rapaamaa. Kyseessä oli selvä latomus. Se kulki pitkittäin noin itä-länsi-suuntaisessa koejassa, alkaen suunnilleen ojan keskivaiheilta ja jatkuen sen itäseinämään.

Koeojien 2.3-5 kohta on vuonna 1695 laaditulla kartalla säterin talomerkinän länsipuolella, viljelemättömällä tonttimaalla, joten niiden kohdalla on periaatteessa tuolloin voinut olla esimerkiksi ulkorakennuksia, jollaisia ei ollut tapan merkitä kartoille. Vuonna 1767 laaditulla kartalla kohdalla ei ole rakennuksia, vaikka muita pihapiirin rakennuksia on päärakennuksen lisäksi piirretty karttaan. Vuonna 1873 laaditulla kartalla ja vuonna 1938 otetussa ilmakuvassa on pitkänomainen, itä-länsi-suuntainen rakennus, joka paikantuu koeojien itäpuolelle. Koeojissa havaitut jäännökset eivät siis todennäköisesti ole peräisin tästä rakennuksesta, koska ilmakuvasta tehtyä paikannusta voidaan pitää hyvin tarkkana. Vanhoista kartoista tai ilmakuvista ei siis saada jäännöksille selvää ajoittavaa tietoa.

#### **Alueen 2 kuvat:**



**Kuva 5.** Koekuoppa 2.1 lounaaseen kuvattuna.



**Kuva 6.** Koekuopan 2.1 kiveys. Lounas on kuvan oikeassa yläreunassa.



**Kuva 7.** Ladon selusta itään kuvattuna. Kellarinjäännös vasemmalla mäessä.



**Kuva 8.** Kellarinjäännös pohjoiseen kuvattuna. Oviaukko kuvan oikeassa reunassa.



**Kuva 9.** Kellarin länsiseinustan maavalli etelään kuvattuna. Latan alla on maan pinnalla säilynyt hirsi.



**Kuva 10.** Kellarin lounaisnurkka sisäpuolelta kuvattuna.



**Kuva 11.** Koeoja 2.3 pohjoiseen kuvattuna.



**Kuva 12.** Puujäännösten reunustamaa tiililatomusta koejassa 2.3. Pohjoinen on kuvan vasemmassa reunassa.



**Kuva 13.** Koeaja 2.4 pohjoiseen kuvattuna. Oikeassa reunassa koeaja 2.3



**Kuva 14.** Koeajan 2.4 puujäännös latan vasemalla puolella. Pohjoinen on kuvan oikeassa reunassa.



**Kuva 15.** Koeaja 2.5 koilliseen kuvattuna.



**Kuva 16.** Ohut tiili- ja kivilatomus koeajassa 2.5 punaisten nuolten välissä. Koillinen on kuvan yläreunassa.



**Kuva 17.** Eteläosan metsänreuna kaakosta luoteeseen kuvattuna. Alava metsämaa oli entistä peltomaata, josta ei löytynyt merkkejä kiinteästä muinaisjäännöksestä



**Kuva 18.** Itäreunan tiepenger Kartanontieltä etelään kuvattuna.



**Kuva 19.** Koillisosan ladon eteläpuolelle kaivettu koeoja itään kuvattuna. Vasemmassa reunassa olevat mukulakivet olivat osa muokkauskerrosta.

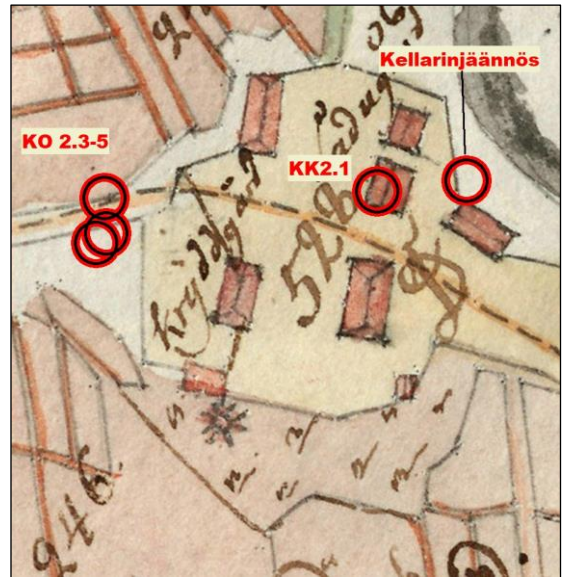


**Kuva 20.** Koekuopan 2.1 eteläpuolelle kaivettu koeoja 2.15 koilliseen kuvattuna. Ojan keskellä näkyvä vaalean ruskea hiekka on täyttökerrosta.

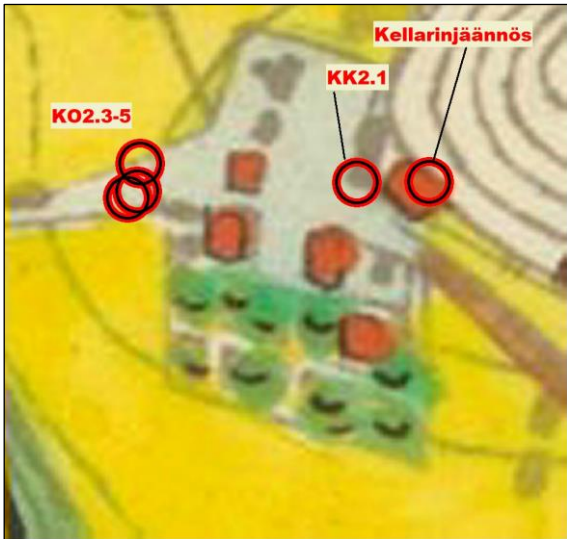
**Alueen 2 vanhoja karttoja ja ilmakekuva vuodelta 1938:**



**Kartta 8.** Muinaisjäännöshavainnot vuonna 1695 laaditulla kartalla. Niiden kohdat paikantuvat säterin viljelemättömälle tonttimaalle.



**Kartta 9.** Muinaisjäännöshavainnot vuonna 1767 laaditulla kartalla. Säterin pihapiirin rakennuksia ei ole piirrettynä koeojien 2.3-5 kohdalla, eikä kellarinjäännöksen kohdalla, mutta koekuopan 2.1 kohdalla on rakennusmerkintä.

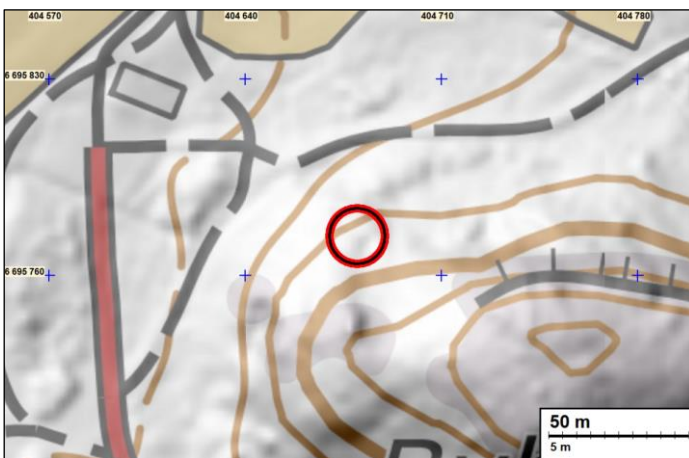


**Kartta 10.** Vuonna 1873 laaditulla kartalla koekuopan 2.1 kohdalla oleva rakennusmerkintä on yhtenäinen ja pitkä, kun vuoden 1767 kartalla paikalla oli kaksi erillistä rakennusta. Muiden muinaisjäännösrakenteiden kohdilla ei ole niitä selittäviä merkintöjä.



**Kartta 11.** Vuonna 1938 otetussa ilmapuvassa muinaisjäännöshavaintojen kohdilla ei ole rakennuksia, lukuun ottamatta kellarinjäännöstä, joka rakennustapansa perusteella voi kuitenkin olla rakennettu jo mahdollisesti 1700-luvullakin.

### **Alue 5. Byberget luode (1000040454)**



**Kartta 12.** Muinaisjäännösrekisterin mukainen sijainti alueen 5 jäännöksille.

Paikalla on jyrkässä metsämaässä oleva tasanne, jolla on kellarijäännös sekä maakuoppia, joiden arvioitiin kaavahankkeen inventointivaiheessa vuonna 2020 liittyvän Nikkilän säterin elinkeinoinhin, ja olevan selvästi nykyaikaa vanhempia. Paikalla on ollut todennäköisesti paljon myös nykyaikaista kaivelua, päätellen alueella olevista romuista ja jätteistä. Koetutkimuksessa kellarijäännöstä ja maakuoppia tutkittiin kaivamalla lapiolla noin 40 x 40 cm laajuisia koekuoppia ja niiden aluetta käytiin läpi metallinilmaisimella.

Kellarinjäännös **R5.1** on jäänyt pois käytöstä vasta hiljattain. Samoin kuin alueella 2 olevassa kellarinjäännöksessä, myös R5.1:ssä on katerakenteen perushirsiä vielä säilyneenä, ja kellarit muistuttavat toisiaan myös kivrakenteiltaan. R5.1:n sisäpuolelle oli haudattu nykyaikaisia rakennusjätteitä, eikä sen pohjalla todennäköisesti ole säilynyt muinaisjäännöskerrosta. Maakellarissa on tutkimusarvoa oletettavasti jäljellä vain sen ehjinä säilyneissä rakenteenosissa, joita ei päästy kunnolla dokumentoimaan, koska jätekerroksia ei työturvallisuuden vuoksi voitu kaivaa pois niiden edestä.

Viittä paikalla olevaa maakuoppaa, **R5.2-5**, tutkittiin koekuoppia kaivamalla. Koekuoppien maakerroksien perusteella arvioitiin, että R5.2 ja R5.3 ovat yksinkertaisia säilytyskuoppia, eli niin sanottuja nauriskuoppia, R5.4 on säilytyskuoppa, jossa on myös epävarmoja viitteitä hiilihaudasta ja R5.5 on maanottokuoppa. Koekuoppahavainnot eivät tuoneen jäännöksille ajoittavaa tietoa, mutta

R5.4:stä otettiin talteen radiohiilinäyte (N3). Kuoppajäännökset dokumentoitiin myös mitoin ja kuvin. Kuopat R5.2, R5.3 ja R5.5 voidaan katsoa loppuun tutkituiksi, koska niistä ei havaittu lisätutkimuksia vaativia kerrostumia tai rakenteita. Kuopassa R5.4 havaittiin kerrostumia, joita olisi syytä tutkia vielä lopullisella kaivaustutkimuksella, jos jäännöksen suojelu halutaan poistaa. Toisaalta, jos R5.4:stä otettu radiohiilinäyte analysoidaan ja ajoitustulos on hyvin myöhäinen, voidaan myös R5.4 muinaisjäännösuojelua harkita uudelleen. Jäännös voi olla täysin nykyaikainenkin, päätellen siitä, että paikalla on paljon nykyaikaisen toiminnan merkkejä.

Alueen 5 koekuopista ei saatu esinelöytöjä, lukuun ottamatta veistä KM43495:1, joka löytyi koekuopan KK 5.3 maakasasta. Veitsi otettiin talteen, vaikka sen löytökerrostumaa ei pystytty toteamaan, koska löytö vaikutti selvästi nykyaikaa vanhemmalta ja hyvin säilyneeltä. Metallinetsinnässä löydettiin kellarin oviaukon edustan pintamaasta keskittymä nykyaikaisia nauvoja. Nykyaikaisia metalliromuja oli myös monin paikoin näkyvillä maan päällä. Vallin päältä, samasta kohtaa, johon kaivettiin myöhemmin koekuoppa KK5.3, löytyi arviolta noin 1900-luvun alkupuolelta peräisin oleva kirveenterä. Kellarin oviaukolta noin 10 metriä itään, tuli esille vanhanolainen rautasaranan osa. Metallinilmaisnlöydöt jätettiin kuvaamisen ja paikantamisen jälkeen löytöpaikalleen, koska ne olivat peräisin pintamaasta, ja niiden yhteys alueen jäännöksiin ei ole selvä. Koekuopahavaintojen ja metallinetsinnän tulosten perusteella alueen 5 rakenteiden väleissä tai niiden ympäristössä ei ole muinaisjäännöskerrosta.

**Tutkimustulos alueella 5:** Koetutkimuksen tuloksien perusteella kellarinjäännöksen **R5.1** ja kuoppajäännöksen **R5.4** alalle rajattiin muinaisjäännösalue. Kuoppajäännöksistä **R5.2**, **R5.3** ja **R5.5** saatiin riittävästi tietoa koetutkimuksessa, eikä niitä ole perusteltua enää suojella.

#### ***Munaisjäännöshavainnot alueella 5:***

**R5.1:** Maakellarinjäännös on 7 x 7 m laaja, ja sen yläreunaa kiertää noin 1,5 m leveä ja noin 20–50 cm korkea maavalli. Vallissa ei ole maan pinnalle näkyviä kiviä. Oviaukko on pohjoiseen päin, alamäkeen. Itäpuolen vallin päällä on noin 4,5 m pitkä, ja poikkileikkaukseltaan 20 x 20 cm hirsi, joka on salvoksessa pohjoisreunalla olevan vastaavan hirren kanssa, jonka pituus on noin 45 cm. Kellarin sisäpuoli on noin 4 x 2,5 m laaja ja noin 1,7 m syvä, rakenteen sisällä olleen jätekerroksen pinnasta mitattuna. Oviaukon seinäkivet ovat vielä paikallaan. Suurin kivistä on pisimmältä halkaisijaltaan 110 cm. Kahdessa kivessä on poraus.

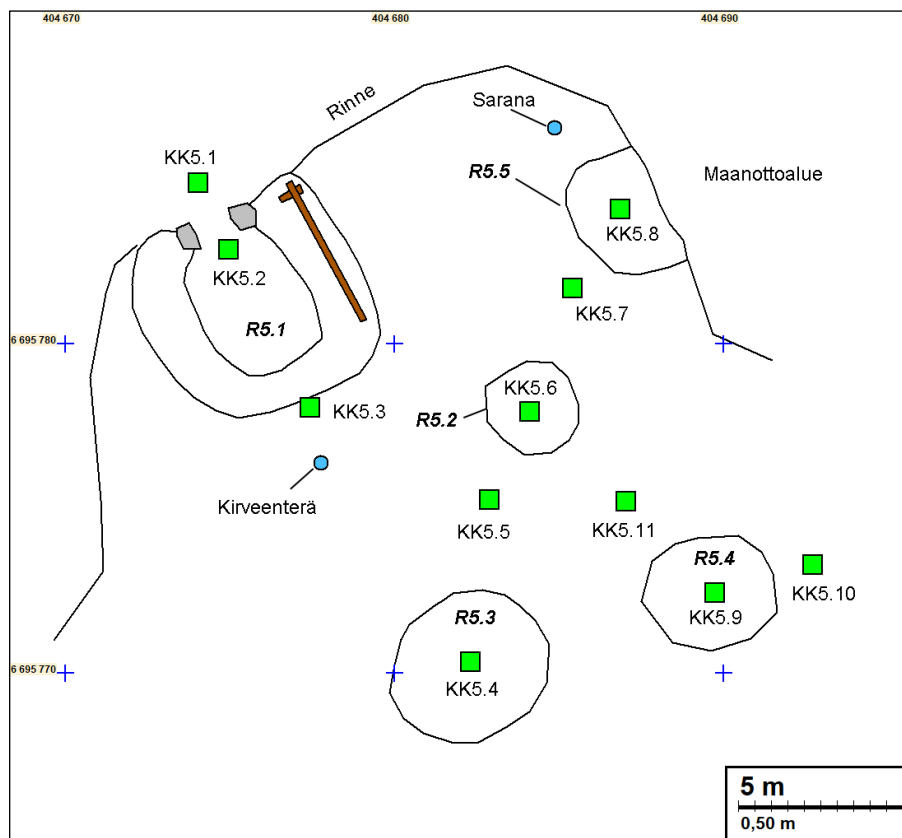
Kellariin kaivettiin kolme koekuoppaa: yksi oviaukon eteen (KK5.1), yksi sisäpuolen pohjalle (KK5.2) ja yksi kellarikuopan yläreunalle (KK5.4). Oviaukon edustan koekuopassa oli luontainen lehtomaannos, jonka pintamulta oli 35 cm paksu. Sisäpuolelle kaivetusta koekuopasta paljastui heti pintamaan alta nykyaikaisia rakennusjätteitä, ja kuopan kaivaminen lopetettiin työturvallisuuden vuoksi. Yläreunalle kaivetussa koekuopassa oli pintakerroksena noin 15 cm hiekan sekä savensekaista multaa, eli todennäköisesti maakellarin maakatetta tai katteen ympärille kasatun eristepehkeän maata. Sen alla oli 10 cm mullansekaista hiekkaa, eli todennäköisesti kellarikuopan kaivusta tullut kerros, jonka alta alkoi alkuperäinen lehtomaannos.

Maakellari R5.1 on rakennustavaltaan hyvin samankaltainen, kuin alueella 2, kartanon pihapiirissä oleva maakellari, ja kumpikin rakenne on todennäköisesti suunnilleen yhtä vanha. Myös R5.1 saattaa siis rakennustapansa perusteella olla peräisin jo 1700-luvulta, vaikka sitä ei ole piirretty 1767 karttaan. Vuonna 1873 laaditulla senaatin kartalla R5.1:n kohdalla on rakennusmerkintä, jonka yhteys jäännökseen vaikuttaa epävarmalta, koska samassa kartassa ei ole merkittynä alueen 2 kellariakaan. Senaatin kartan merkintä ei todennäköisesti vastaa siis R5.1:tä vaan jotain muuta paikalla ollutta rakennusta, josta ei ollut säilynyt maastossa merkkejä.

**Kuoppajäännökset R5.2-5:** Kuopat R5.2 ja R5.3 olivat havainnosta päätellen yksinkertaisia säilytyskuoppia, koska niiden reunoilla ja pohjilla oli alueelle tyypillinen lehtomaannos: pinnassa oli 15-35 cm multaa, jonka alta alkoi puhdas hiekkamoreeni, eli koskematon pohjamaa. Niissä ei siis ollut esimerkiksi hiilihautaan viittaavia poltto- tai kaivukerrostumia.

R5.4 oli muotonsa perusteella samankaltainen, kuin R5.2 ja R5.3, mutta sen pohjalla oli pintamullan ja pohjamaan välissä noin 15 cm kerros heikosti tummunutta hietaa, jonka yläosassa oli selvä, mutta ohut hiiltymä. Kuoppajäännöksen reunalla normaalin lehtomaannoksen päällä, oli noin 20 cm kerros hiekkansekaista multaa, eli kuopasta kaivettua maata. R5.4 saattaa olla siis säilytyskuoppa, jota on mahdollisesti käytetty myös hiilihautana. R5.4:n ohuesta hiiltymästä otettiin radiohiiliäyte N3.

R5.5. oli kaivettu kellarin itäpuoliseen jyrkkään rinteeseen, eli laajan maanottoalueen reunalle. Myös R5.5:n keskellä sekä reunalla oli normaali lehtomaannos ja rakenne vaikuttaa muotonsa perusteella maanottokuopalta. R5.5:n itäpuolella maa on kaiveltua koko Bybergetin rinteiden leveydeltä. Kaivannot ovat muodoltaan epämääräisiä, ja niissäkin on kyse todennäköisesti maanotosta, joka voi olla kokonaan nykyaikaista, koska alueella on siellä täällä nykyaikaisia metalliromuja. Niitä ei ole siis syytä pitää muinaisjäännöksinä. R5.5 on todennäköisesti osa samaa kaivelua.



**Kartta 13.** Alueen 5 rakenteet, metallinilmaisins löydöt (sinisellä) ja koekuopat (vihreällä).

#### Alueen 5 rakenteet

Rak.	Halk. cm	Syv. cm	Tulkinta
R5.2	270	80	säilytyskuoppa
R5.3	450	85	säilytyskuoppa
R5.4	300	70	säilytyskuoppa, jossa hiilihaudan viitteitä
R5.5	350	110	maanottokuoppa

### Alueen 5 koekuopat

KK	Kerrostumat ja löydöt	N	E
KK5.1	0-35 cm lehtomulta, jonka alla hiekkamoreeni, eli koskematon pohjamaa.	6695784,9	404674,1
KK5.2	0-10 cm lehtomulta, jonka alla rakennusjätteitä	6695782,8	404675,0
KK5.3	0-5 cm lehtomulta, 5- 15 hiekan ja savensekaista multaa, eli todennäköisesti kellarin maakatetta, 15-25 cm mullansekaista hiekkaa, eli kellarikuopan kaivusta tullut kerros, 25-27 cm alkuperäinen lehtomulta, jonka alla hiekkamoreeni, eli koskematon pohjamaa. Veitsi ja tupen osa KM43495:1 koekuopan maakasasta.	6695778,0	404677,4
KK5.4	0-20 cm lehtomulta, jonka alla hiekkamoreeni, eli koskematon pohjamaa.	6695770,3	404682,3
KK5.5	0-15 cm lehtomulta, jonka alla hiekkamoreeni, eli koskematon pohjamaa.	6695775,2	404682,9
KK5.6	0-25 cm lehtomulta, jonka alla hiekkamoreeni, eli koskematon pohjamaa.	6695777,9	404684,1
KK5.7	0-15 cm lehtomulta, jonka alla hiekkamoreeni, eli koskematon pohjamaa.	6695781,7	404685,4
KK5.8	0-15 cm lehtomulta, jonka alla hiekkamoreeni, eli koskematon pohjamaa.	6695784,1	404686,9
KK5.9	0-35 cm lehtomulta, jonka pohjalla hieta, 35-50 cm (kairaus) heikosti tummunut hieta, jonka alla hiekkamoreeni, eli koskematon pohjamaa.	6695772,4	404689,7
KK5.10	0-20 cm lehtomulta, jonka alla hiekkamoreeni, eli koskematon pohjamaa.	6695773,3	404692,7
KK5.11.	0-20 cm lehtomulta, jonka alla hiekkamoreeni, eli koskematon pohjamaa.	6695775,2	404687,0

#### Alueen 5 kuvat:



**Kuva 21.** Alue 5 kaakkoon kuvattuna. Jäännökset polun takana olevalla tasanteella.



**Kuva 22.** Alue 5 koilliseen kuvattuna. Jäännökset polun takana olevassa metsikössä.



**Kuva 23.** R5.1 kaakkoon kuvattuna, latta oviaukon kohdalla.



**Kuva 24.** R5.1:n oviaukko sisältäpäin luoteeseen kuvattuna.





**Kuva 25.** R5.1:n oviaukko sisältäpäin koilliseen kuvattuna.



**Kuva 26.** Poraus R5.1:n oviaukon kivessä



**Kuva 27.** Hirsisalvos R5.1:n koillisnurkalla.



**Kuva 28.** Jätteitä R5.1:n pohjalle kaivetussa koekuopassa.



**Kuva 29.** R5.2 länteen kuvattuna.



**Kuva 30.** R5.3 pohjoiseen kuvattuna.



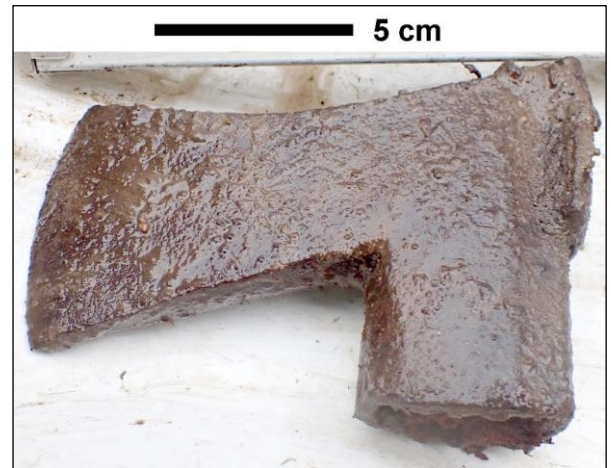
**Kuva 31.** R5.4 pohjoiseen kuvattuna.



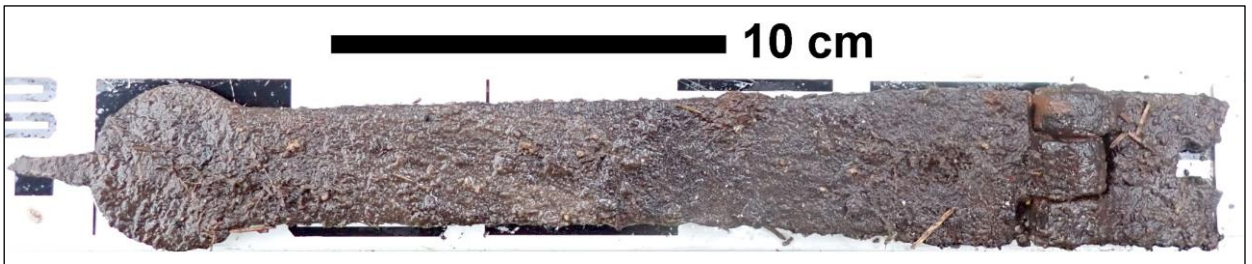
**Kuva 32.** R5.4 hiillistä maata lehtomullan alla, koekuopassa 5.9.



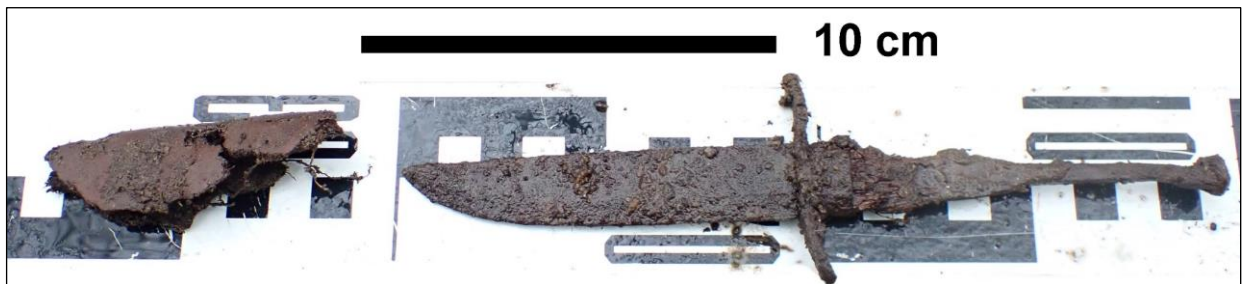
**Kuva 33.** R5.5 koilliseen kuvattuna.



**Kuva 34.** R5.1:n eteläreunan pintamaasta löytynyt kirveenterä. Puuvartta on vielä säilyneenä.



**Kuva 35.** R5.5:n koillispuolelta pintamaasta löytynyt sarana.



**Kuva 36.** Koekuopan 5.3 maakasasta löytynyt veitsi ja nahkatupen osa KM43495:1.

### Alueen 5 vanhoja karttoja:

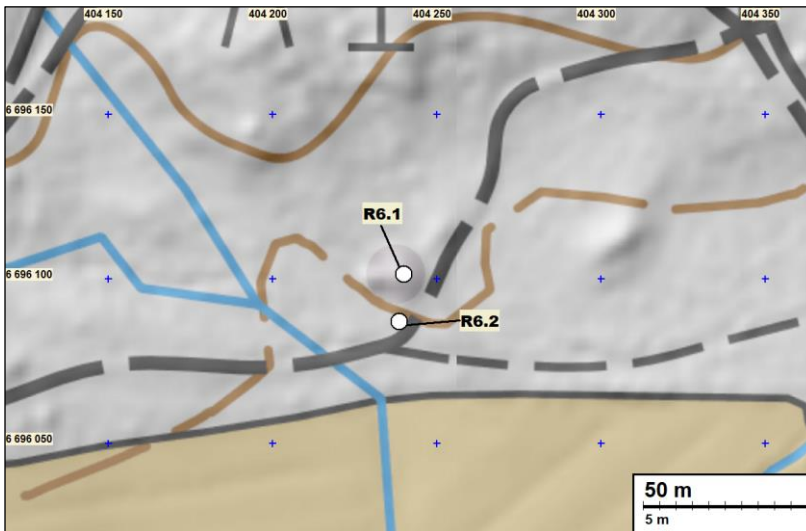


**Kartta 14.** Vuonna 1767 laaditulla kartalla jäännösten kohta on tyhjiillään.



**Kartta 15.** Vuonna 1873 laaditulla kartalla jäännösten kohdalla on rakennusmerkintä, joka eivät välttämättä vastaa kellaria 5.1, koska alueen 2 maakellariakaan ei ole karttaan merkitty (punainen nuoli).

### Alue 6. Svärdfelt 1 (1000040455)



**Kartta 16.** Alueen 6 rakenteiden sijainti.

Paikalla on kaksi samankaltaista lohkokivistä tehtyä rakennetta, R6.1 ja R6.2. Toinen niistä, R6.1, havaittiin kaavahankkeen inventointivaiheessa vuonna 2020, ja sen arvioitiin olevan mahdollisesti ladon ajosillan jäännös, mutta jäännöksen ikää ei kuitenkaan pystytty todentamaan, joten se määriteltiin kiinteäksi muinaisjäännökseksi. Koetutkimuksessa vuonna 2021 paikalta löydettiin myös toinen kivrakenne, R6.2.

Rakenteita tutkittiin poistamalla niiden päältä pintamaa, ja kaivamalla koekuoppa rakenteen **R6.1** keskelle. R6.1 vaikutti rakennustapansa ja rakennuspaikkansa puolesta ladon ajosillalta, kuten inventoinnissakin vuonna 2020 oli arvioitu. **R6.2** oli rakennettu samanlaisista kivistä, kuin R6.1 ja se vaikutti latoon liittyvältä ajovahvikkeelta. Rakenteiden kohdalla ei ole rakennusmerkintöjä vielä vuonna 1872 laaditulla kartalla, mutta vuonna 1938 otetussa ilmakuvassa on lato, jonka päätyyn ja ajosillan kohdalle rakenteet paikantuvat erittäin tarkasti vuonna. Alue käytiin läpi metallinilmaisimella, ja paikalta löytyi vain nykyaikaisen syyttimen metalliosia. R6.2:n kivien päällisestä pinta- maasta löytyi metallivarrasta, jossa oli nykyaikainen kahdeksan sivuinen mutteri ja kivien välisestä maasta tuli esille myös nykyaikaisia rautanauvoja.

**Tutkimustulos alueella 6:** Alueen jäännökset ovat nykyaikaisia, eikä niitä ole syytä suojella muinaisjäännöksinä.

**Rakennehavainnot alueella 6:**

**R6.1:** Paikalla on alaltaan noin 4,5 m x 6,5 m maa- ja kivirakenne, joka on kasattu kalliokohouman päälle. Se on kolmisivuinen kivivalli, jonka sivut ovat noin 90 asteen kulmassa toisiinsa nähden. Vallin sisälle jäävä ala on täytetty muokatulla savi- ja multamaalla. Maakerros on noin 27 cm paksu, ja sen alta alkaa kallio. Vallin kivet ovat lohkottuja ja halkaisijaltaan noin 30–90 cm. Eteläisen kulman vieressä olevassa kivessä ja lounaissivulla olevassa kivessä on porausjälkiä.

Rakenteen pohjoispuolelta kulkee noin itä-länsi-suuntainen koneura, jonka kohdalla on muutamia irtokiviä, mutta rakenteen seinä vaikuttaa sillä puolella ehjältä. Lounaispuolelta alkaa alava kostea maa ja itäpuolella kulkee ulkoilureitti noin pohjois-etelä-suunnassa. Rakenne on yläosastaan viisto. Korkein osa on kalliokohouman lounaisreunan kohdalla ja matalampi koillisreunan kohdalla. Rakenteen yksityiskohtien perusteella se on siis hyvin todennäköisesti vuonna 1938 otetussa ilmakuvassa näkyvän ladon ajosilta, sillä lato on kuvassa jäännöksen lounaispuolella, eli suunnassa, johon rakenteen yläosa viistosti nousee.

**R6.2:** Rakenne on noin suorakaiteen muotoinen latomus, joka on tehty samankaltaisesti lohkoituista kivistä, kuin R6.1. Kivet ovat juurestaan puhtaassa luontaisessa savessa. Rakenteen laajuus on noin 3 x 2,5 m. Kivien väleissä on savensekaista multaa. Yhdessä kivessä on porausjälki. Rakenteen päältä, pintamaasta, löytyi rautavarras, jossa oli kiinni kahdeksan sivuinen nykyaikainen mutteri. Kivien välisestä irtonaisesta savimaasta löytyi myös hyvin myöhäisiltä, jopa nykyaikaisilta vaikuttavia rautanauloja.

**Alueen 6 kuvat:**



**Kuva 37.** R6.1 ennen avaamista, kaakkoon kuvattuna.



**Kuva 38.** R6.1 lounaaseen kuvattuna.



**Kuva 39.** R56.1 kaakkoon kuvattuna.



**Kuva 40.** R6.1 luoteeseen kuvattuna.



**Kuva 41.** R6.1:n keskelle kaivettu koekuoppa latan kohdalla.



**Kuva 42.** Koekuoppa R6.1:n keskellä: Pinnassa noin 2 cm karikerkerros, jonka alla 25 cm paksu sekoittunut kerros sorahiekkaa, savea ja multaa. Pohjalla kallio.



**Kuva 43.** R6.1. Poraus rakenteen kaakkoiskulmalta vierähtäneessä kivessä.



**Kuva 44.** R6.1. Poraus rakenteen eteläisivun kivessä.



**Kuva 45.** R6.2 vasemmalla, latan kohdalla, ennen avaamista, pohjoiseen kuvattuna.



**Kuva 46.** R6.2 itään kuvattuna.



**Kuva 47.** R6.2 länteen kuvattuna.



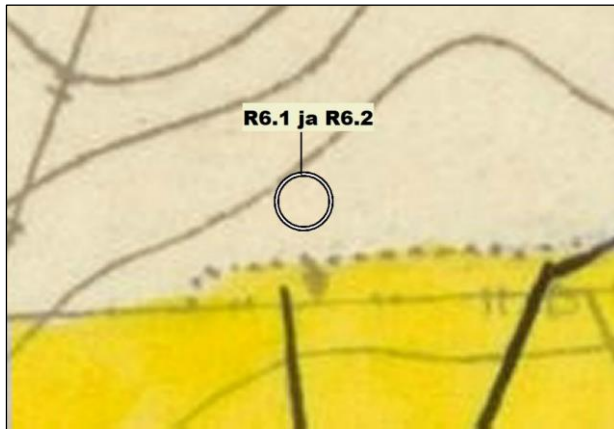
**Kuva 48.** R6.2. Poraus rakenteen pohjois-laidalla olleessa kivessä.



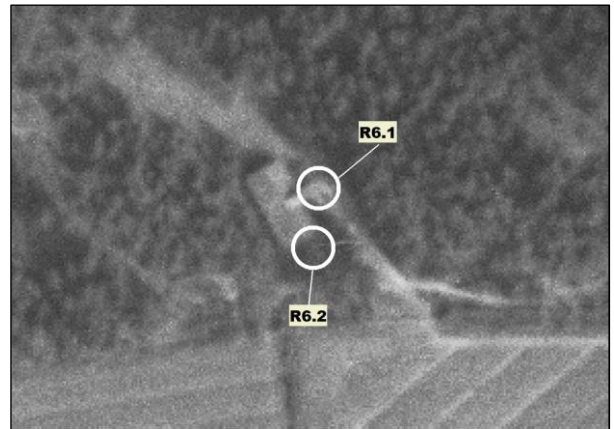
**Kuva 49 (vas).** R6.2:n päältä, pinta-maasta, löytynyt rautavarras, jonka päässä on nykyaikainen kahdeksansivui-nen mutteri.

**Kuva 50 (oik).** R6.2:n kivien väleistä löy-tyneitä nautoja.

### 1873 kartta ja 1938 ilmakuva alueen 6 kohdalta:

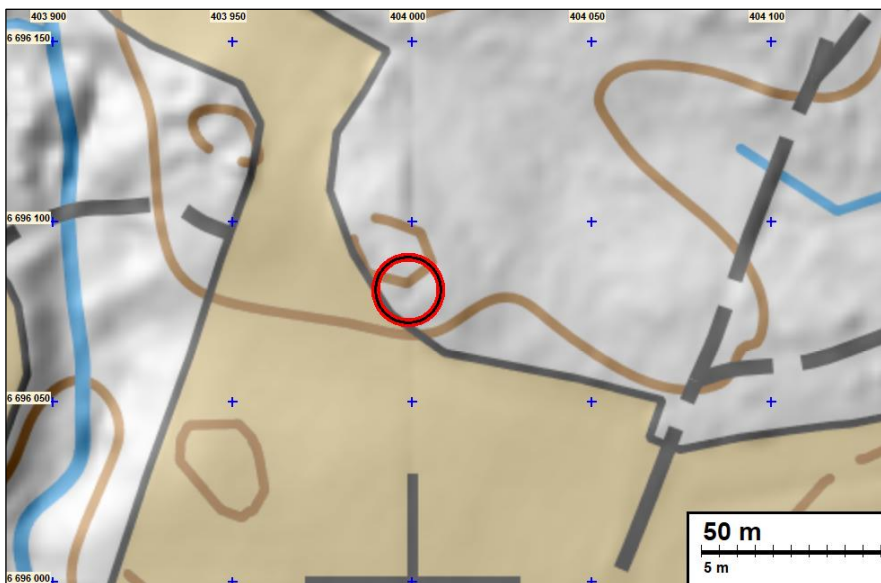


**Kartta 17.** Alueen 6 rakenteiden kohdalla ei ole rakennusmerkintää vielä vuonna 1873 laaditulla senaatin kartalla.



**Kartta 18.** R6.1 on ladon ajosillan kohdalla ja R6.2 ladon päädyssä vuonna 1938 otetussa ilmakuvassa.

### Alue 7. Svärdfelt 2 (1000040456)



**Kartta 19.** Muinaisjäännösrekisterin mukainen sijainti alueen 7 jäännöksille.

Paikka sijaitsee metsän reunassa peltoaukean pohjoislaidalla, ja siinä on kaksi hyvin säilynyttä kuoppajäännöstä, joiden ajoitus ja funktio eivät selvinneet kaavahankkeen inventointivaiheessa vuonna 2020.

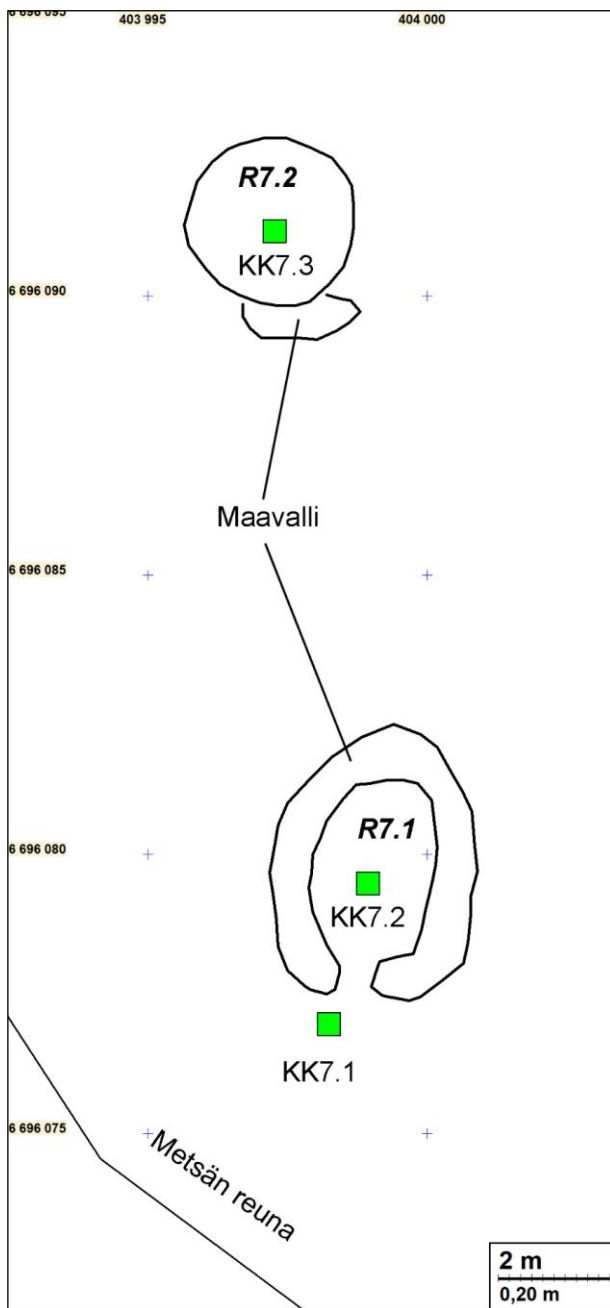
Vuonna 2021 tehdyssä koetutkimuksessa jäännöksiä tutkittiin kaivamalla rakenteiden kohdalle koe-kuoppia, ottaen maanpinnalle pilkottavia kivrakenteita paremmin esille ja haravoimalla aluetta metallinilmaisimella. Tutkimuksen

tuloksena todettiin, että eteläisempi kuoppajäännös **R7.1** on kellarinjäännös, jonka kivrakenteet vaikuttivat koskemattomilta. **R7.2:n** koe-kuopasta löytyi selvää hiilistä kerrostumaa, ja toisin kuin inventoinnissa vuonna 2020 arveltiin, R7.2 on todennäköisesti hiilihauta. Kuoppajäännöksen hiilestä otettiin radiohiilinäytteet N1 ja N2. Jos näytteistä teetetään ajoitus, jonka tulos osoittautuu myöhäiseksi, voidaan rakenteen muinaisjäännössuojelun tarvetta harkita uudelleen.

Metallinilmaisinaravoinnissa alueelta löytyi ainoastaan yksi nykyaikainen säilyketölkki pintamaasta. Toinen alueelta saatu esinelöytö oli R7.1:n kohdalta pintamaasta esille tullut nykyaikainen olutpullo, joten löytöjen muodossa jäännöksille ei saatu ajoittavaa tietoa.

**Tutkimustulos alueella 7:** Rakenteita on edelleen pidettävä hyvin säilyneinä muinaisjäännöksinä. Niiden kohdalle rajattiin muinaisjäännösalue.

## Muinaisjännöshavainnot alueella 7



**Kartta 20.** Alueen 7 rakenteet ja koekuopat (vihreällä).

**R7.1:** Kellarikuopan eteläpää sijaitsee noin 5 m pellon reunasta koilliseen. Kuoppa on alaltaan soikea, noin 2,7 m x 3,7 m laaja ja noin 0,8 m syvä. Se on eteläpäästään auki. Kuoppaa kiertää noin 0,8 m leveä ja 0,2 m korkea maavalli. Eteläpään avanteen, eli kellarin oviaukon, kohdalla on kiveystä. Kivet ovat särmikkäitä ja vain vähän muotoiltuja. Niiden halkaisija on noin 20–50 cm. Kivet ovat samanlaisia, kuin lähiympäristön luonnonkivet.

Oviaukon eteen kaivettiin koekuoppa 7.1, jossa oli yksinkertainen podsolimaannos, jonka huuhtoutumiskerros oli heikosti kehittynyt. Kellarikuopan keskelle kaivetussa koekuopassa 7.2 oli pintamaana 20 cm turvetta, jonka alta paljastui kiviä. Koekuopan kaivaminen lopetettiin kivien pintaan. Ne saattavat olla romahtanutta seinärakennetta. Koekuopan pintamaassa oli nykyaikainen olutpullo, joka on siis heitetty kellarikuoppaan rakenteiden romahtamisen jälkeen. Olutpullon pohjassa merkintä "K 42", joka viittaa valmistusvuoteen 1942. Pintamaata poistettiin oviaukon kohdalta, jonka perusteella todettiin, että kivirakenteet jatkuvat kellarin vallille.

**R7.2:** Kuoppajännös sijaitsee noin 8 m pohjoiseen R7.1:n pohjoisreunasta. Se on pyöreä, loivareunainen, halkaisijaltaan noin 2,5 m, ja noin 0,4 m syvä. Sen eteläreunalla on pintahavainnon perusteella noin 2 m pitkä, noin 0,8 m leveä ja noin 15 cm korkea maavalli.

Kuopan keskeltä otettiin 47 cm syvä kairanäyte, jossa näkyi hiilihautaan viittaava kerrostumat: pintahumusta 22 cm, jonka alla 10 cm nokista ja hiillistä hietaa, eli mahdollinen kaivukerros, jonka alla 15 cm erittäin nokista ja hiillistä hietaa, eli mahdollinen poltokerros, jonka alla puhdas hietä, eli koskematon pohjamaa.

Kairanäytteen kohdalle kaivettiin lapiolla noin 40 x 40 cm laajuinen koekuoppa. Kuoppaa kaivettiin noin 20 cm syvyydelle, mineraalimaan pintaan, josta nähtiin, ettei kohdalla ole humuksen peittämää kivi- tai muuta rakennetta. Tämän jälkeen kuopasta neljännes kaivettiin syvemmälle, kairanäytteessä 22-36 cm syvyydellä näkyneeseen erittäin nokiseen ja hiilliseen hietaan asti. Kerrostumasta otettiin puuhiilinäytteet radiohiiliajoitusta varten: N1, 27 cm syvyydeltä ja N2, 35 cm syvyydeltä. Kaivaminen lopetettiin näytteiden oton jälkeen.

Jännösten kohta on tyhjiällä vuosina 1695, 1767, 1840-I ja 1873 laadituilla kartoilla, eikä siinä näy 1938 laaditussa ilmakuvassakaan rakennusta. Vanhoille kartoille ei todennäköisesti olisi merkitty maakellaria tai hiilihautaa, vaikka rakenteet niiden laatimisaikana paikalla olisivat olleetkin. Vanhoista kartoista tai ilmakuvista ei siis saatu ajoittavaa tietoa jännöksille.



**Alueen 7 kuvat:**



**Kuva 51.** R7.1 ennen avaamista, kaakkoon kuvattuna.



**Kuva 52.** R7.1 avaamisen jälkeen pohjoiseen kuvattuna.



**Kuva 53.** R7.1 kuvattuna vallin päältä etelään.



**Kuva 54.** R7.1 koekuopat 7.1. ja 7.2, pohjoiseen kuvattuna.



**Kuva 55.** Koekuoppa 7.1. Oviaukon edustalla on podsolimaannos, jonka huuhtoutumiskerros on heikosti kehittynyt.



**Kuva 56.** Koekuoppa 7.2. Kellarikuopan keskellä on pintaturpeen peittämiä kiviä, todennäköisesti seinärakenteiden romahdusta.



**Kuva 57.** R7.2 ennen koekuopan kaivua, kuvattuna koilliseen.



**Kuva 58.** Koekuoppa 7.3 kaivettuna radiohiilinäytteen N1 syvyydelle. Kuvattu lounaaseen.



**Kuva 59.** Radiohiilinäytteen N1 kohta, koekuopassa 7.3



**Kuva 60.** Radiohiilinäytteen N2 kohta, koekuopassa 7.3



**Kuva 61.** Kairanäyte kohdasta, johon kaivettiin koekuoppa 7.3. Maanpinta oikealla, 0 cm kohdalla. Kerrokset ja niiden tulkinnat maanpinnasta lukien: humusta 0-22 cm, 22-32 cm nokista ja hiillistä hietaa, eli hiilihaudan kaivukerros, 32-47 cm erittäin nokinen ja hiilinen hietaa, eli hiilihaudan polttokerros ja 47-50 cm puhdasta hietaa, eli koskematon pohjamaa.

## Tulos

Koetutkimuksessa tutkittiin viittä kaava-alueella (NG8) olevaa kiinteää muinaisjäännöstä (sm), ja tutkimuksen tuloksena niiden rajauksiin sekä suojelustatuksiin ehdotetaan muutoksia:

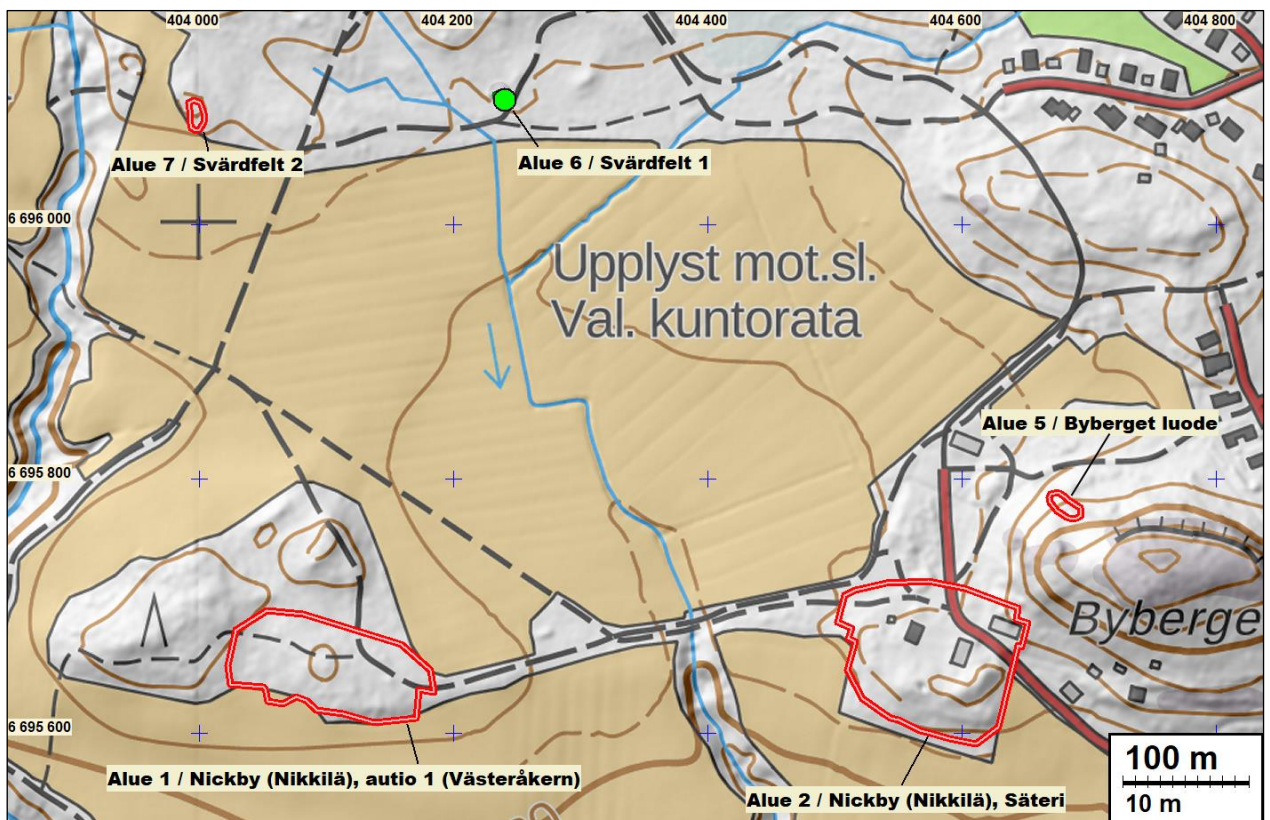
[Alue 1. Nickby \(Nikkilä\), autio 1, Västeråkern \(1000010876\)](#): muinaisjäännösrajausta (sm) tarkennetaan.

[Alue 2. Nickby \(Nikkilä\), Säteri \(1000010875\)](#): muinaisjäännösrajausta (sm) tarkennetaan.

[Alue 5. Byberget luode \(1000040454\)](#): muinaisjäännösrajausta (sm) tarkennetaan.

[Alue 6. Svärdfelt 1 \(1000040455\)](#): poistetaan suojelusta, koska jäännös on nykyaikainen.

[Alue 7. Svärdfelt 2 \(1000040456\)](#): muinaisjäännösrajausta (sm) tarkennetaan.



**Kartta 21.** Ehdotetut muinaisjäännösrajaukset punaisella ja suojelusta poistettava jäännös vihreällä.

20.12.2021

Juuso Koskinen, Mikrolitti Oy.

## Lähteet

Broterus, S. 1695. Geometrisk Charta och Afritning uppå Nickby belägit I Borgo Län af Sibbo sock afmätt åhr 1695.

Kuvaja, C. & Rantanen, A. 1994. Sipoon pitäjän historia vuoteen 1868 - I osa. Sipoo: Sipoon kunta.

Peruskartta. 2043 08, 1958. Maanmittauslaitos.

Poutiainen, H. & Tiilikkala, J. 2014. Sipoo Nickby Nikkilä Västeråkern historiallisen ajan kylätontin tarkkuusinventointi 2014. Mikroliitti Oy.

Senaatin kartta, vuoden 1873 mittaus. Rivi VII, Lehti 31.

Sipoon pitäjänkartta. 1840-luku. Maanmittauslaitos.

Suhonen, V-P. 2007. Sipoon historiallisen ajan muinaisjäännösten inventointi vuonna 2007. Museovirasto.

Westermarck, P. 1767-1768. Charta öfver Sajjajärvi Gårds och Nickbys Ägor belägne i Sibbo sockn Borgå härad och Nylands Län.

### **Ajoitusnäytteet**

<b>Nro</b>	<b>Alue</b>	<b>Näyte</b>	<b>Konteksi</b>
N1	7	Puuhiili	Koekuoppa mahdollisen hiilihaudan keskellä, hiilinen kerrostuma, 27 cm syvyydeltä
N2	7	Puuhiili	Koekuoppa mahdollisen hiilihaudan keskellä, hiilinen kerrostuma, 35 cm syvyydeltä
N3	5	Puuhiili	Koekuoppa mahdollisen hiilihaudan keskellä, ohut hiiltymä, pintamullan alla ja kivennäismaan pinnassa